

CENTRE DE RECHERCHE ET D'ÉTUDES SUR LE VIEILLISSEMENT DE L'UNIVERSITÉ MCGILL (MCSA)



McGill

NOVEMBRE 2021 – 15^E ÉDITION



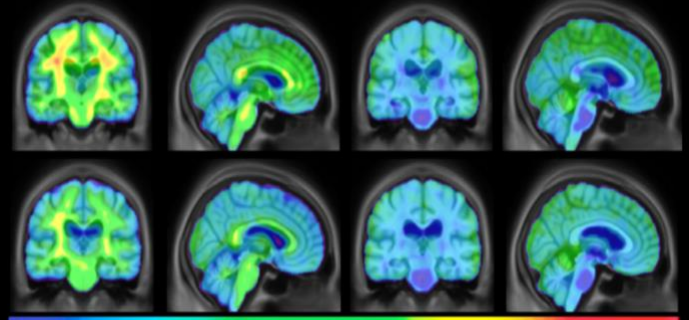
Nous sommes heureux de vous faire part des plus récentes nouvelles, événements et réalisations de recherche!

Les réalisations scientifiques de l'année dernière ont été possibles grâce à la participation active de nos patients, de leurs proches et de leurs amis. Ensemble, nous faisons progresser la science clinique vers de nouveaux traitements pour la maladie d'Alzheimer.

CÉLÉBRATION DE LA JOURNÉE MONDIALE DE L'ALZHEIMER - 21 SEPTEMBRE 2021



World Alzheimer Report 2021 Journey through the diagnosis of dementia



Une fois l'an, Alzheimer's Disease International (ADI) produit et lance le Rapport mondial Alzheimer qui fournit au public des informations de qualité sur la démence. Nous avons l'honneur d'annoncer que l'ADI a chargé l'Université McGill de rédiger les deux prochaines éditions du Rapport mondial Alzheimer pour 2021 et 2022. Le 21 septembre, le Rapport mondial Alzheimer 2021 intitulé « Voyage à travers le diagnostic de la démence », qui couvre le sujet du diagnostic, a été lancé à l'échelle mondiale. Étant donné que le 21 septembre est désigné Journée mondiale de l'Alzheimer, il était tout à fait opportun que le rapport soit lancé ce jour-là, et plus particulièrement à ce stade dans l'histoire. Chris Lynch, directeur général adjoint et directeur des politiques, des communications et des publications d'ADI, explique comment la publication du rapport coïncide avec la révolution actuelle dans le diagnostic de la maladie d'Alzheimer et de la démence, ainsi qu'avec le vieillissement de la population mondiale et les traitements et nouveaux médicaments qui sont sur le point de faire une percée.

Ce rapport de 25 chapitres divisé en six parties est rédigé par des membres du CMEV, le Dr Serge Gauthier, le Dr Pedro Rosa-Neto (Directeur du centre), le Dr José Morais et Mme Claire Webster. Il se compose de plus de 50 essais sur des sujets spécifiques (i.e. la démence frontotemporale et les biomarqueurs) rédigés par d'éminents experts du monde entier, et s'appuient sur les résultats de trois enquêtes mondiales clés. Les réponses à ces enquêtes sont assez représentatives car elles ont été recueillies auprès d'un échantillon diversifié et mondial soit : 1111 cliniciens provenant de 108 pays (de toutes les catégories de revenus), 2325 personnes atteintes de démence et aidants naturels provenant de 83 pays, et plus de 100 associations d'Alzheimer et de démence.

Une enquête clé mise en évidence dans le rapport indique que 75% des personnes atteintes de démence ne sont pas diagnostiquées. Ce problème est particulièrement important dans les pays à revenu faible et intermédiaire où 90 % des cas ne

sont pas diagnostiqués. En outre, ils ont constaté que 47% des personnes atteintes de démence et leurs soignants ont signalé comme obstacle au diagnostic, le manque de cliniciens qualifiés et que 33% des cliniciens croient que rien ne peut être fait contre la démence, créant ainsi un obstacle supplémentaire au diagnostic et renforçant la stigmatisation de longue date. Le rapport contient également de multiples recommandations; l'une d'entre elles étant la mise en œuvre par le système de santé d'un programme de contrôle annuel de la santé du cerveau pour les personnes de plus de 50 ans. Par exemple, des tests cognitifs et fonctionnels qui évaluent si l'individu est toujours capable d'effectuer des tâches et des activités quotidiennes.

En l'honneur du lancement du rapport, ADI a tenu une session Zoom de 90 minutes au cours de laquelle un groupe diversifié d'experts a pris part à différentes discussions sur les principales conclusions et recommandations du rapport, des témoignages sur l'expérience de première main du diagnostic (à la fois d'une personne atteinte de démence et d'un soignant), les meilleures pratiques en matière de diagnostic, les obstacles et les défis rencontrés tout au long du parcours, et l'impact de l'innovation diagnostique et des perspectives du monde entier. Cet événement a compté plus de 2000 participants.



À la suite de l'événement zoom de l'ADI qui a eu lieu tôt le matin, le comité d'éducation du CMEV, en association avec Le Groupe Alzheimer Inc. et la Société Alzheimer de Montréal, a organisé sa propre séance zoom en l'honneur de cette occasion spéciale. Elle a été présentée à titre d'un événement spécial Boomers Brillants.

Au total, 82 participants se sont réunis pour regarder la conférence zoom en direct alors que la présidente du comité d'éducation du CMEV, Dr Dolly Dastoor, a ouvert l'événement avec une brève introduction sur le rapport tant attendu. Elle a ensuite invité les quatre auteurs à parler de leurs expériences individuelles du processus d'écriture et de la façon dont ils ont contribué au projet. Les Drs Loraine Mazzella-Maiolo et Michael Wiseman, tous deux membres du comité d'éducation du CMEV, ainsi que les Drs Maiya Geddes et Dolly Dastoor, ont présenté les quatre auteurs principaux, respectivement.

Le premier auteur à prendre la parole a été le Dr Gauthier, qui a expliqué que tout au long du processus d'écriture d'une durée de six mois, l'équipe se réunissait chaque semaine (virtuellement) et toutes les deux semaines avec ADI. Il a fait part de la décision des quatre auteurs de rédiger le rapport à l'intention des patients qui cherchent un diagnostic ou qui viennent d'en recevoir un, ainsi que pour les cliniciens qui souhaitent apprendre à diagnostiquer la maladie. Leur public cible comprenait également du personnel gouvernemental.

Le Dr Rosa-Neto a emboîté le pas en expliquant que la démence, un syndrome clinique, est une conséquence de maladies silencieusement présentes dans le cerveau depuis de nombreuses années. L'attention peut maintenant être concentrée sur les thérapies capables d'arrêter les processus pathologiques conduisant à la maladie. En utilisant des biomarqueurs via des échantillons de sang, ils peuvent diagnostiquer les causes sous-jacentes de la démence et arriver à en arrêter la progression, ce qui est couvert plus en détail dans le rapport. Le Dr Rosa-Neto a également expliqué comment le rapport parle du diagnostic de démence chez les populations atteintes du syndrome de Down et de ses tentatives de délimiter les avantages de l'étude des causes chez ces patients.

La conférence s'est ensuite poursuivie avec le Dr Morais qui est venu clarifier quel rôle doit jouer le clinicien dans le diagnostic. En effet, le clinicien doit encourager le besoin des visites de suivi (90% des patients ont déclaré avoir des visites de suivi, tandis que 45% signalent une visite aux 2 à 6 mois), prendre en considération les préoccupations et les inquiétudes des patients, et être clair et sensible. Il a continué de partager comment le rapport résume les défis auxquels les cliniciens sont confrontés lorsqu'ils

posent un diagnostic. Un exemple comprend le fait d'avoir à faire face aux réactions catastrophiques (i.e. pleurer, crier) des patients lorsqu'ils reçoivent une confirmation officielle de leurs difficultés et qu'ils sont bouleversés par le diagnostic reçu.

L'ensemble de la conférence - et bien sûr le rapport - n'aurait pas pu être complet sans intégrer l'expérience vécue, les connaissances et la perspicacité de l'ex soignante, Claire Webster. Son rôle dans ce rapport était à la fois d'éduquer la personne recevant le diagnostic et son soignant. Elle explique que non seulement le rapport contient son propre parcours en tant que soignante, affirmant qu'une éducation adéquate aurait eu un impact positif significatif sur la qualité des soins fournis à sa mère ainsi que sur son propre bien-être, et elle aborde également l'impact de la COVID-19. Jeane Day, directrice générale de la Société Alzheimer de Montréal, et Meghan Williams, directrice des services de soutien chez AGI Groupe Inc., ont ensuite discuté du rôle que jouent leurs organisations respectives dans la lutte contre la maladie d'Alzheimer et des programmes offerts pour aider les personnes touchées. Une période de questions et réponses de 15 minutes s'en est suivi et a ensuite donné lieu à la diffusion d'une vidéo présentant les témoignages des participants (en anglais et en français) du programme de cohorte BIOVIE. Pour conclure la conférence, les Drs Dastoor et Rosa-Neto ont prononcé une allocution de clôture.

Le CMEV tient à remercier tous ceux et celles qui ont assisté à l'événement et à féliciter les Drs Gauthier, Rosa-Neto, Morais et Mme Webster pour le lancement tant attendu de ce rapport.

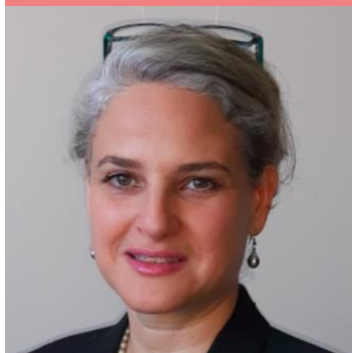
TRANSFERT DE CONNAISSANCES POUR LES TRAVAILLEURS COMMUNAUTAIRES



Les 9 et 16 septembre 2021, le comité d'éducation du CMEV a tenu un événement de deux jours sur le transfert de connaissances pour les travailleurs communautaires, présentant des informations sur la maladie d'Alzheimer et autres démences, ainsi que sur d'autres problèmes de santé mentale chez les personnes âgées. L'une des principales initiatives du Comité d'éducation consiste à cerner les besoins en matière d'éducation pour les travailleurs de la santé, les aînés, les soignants et le grand public et d'élaborer des programmes pour répondre à certains de leurs besoins. L'objectif de cet événement était de répondre à un besoin qui n'est souvent pas adressé dans notre société – comment identifier les maladies neurodégénératives et autres problèmes de santé mentale chez la population vieillissante présentant des comportements

anormaux et/ou agressifs, et mieux équiper les travailleurs communautaires avec les bons outils et aptitudes leur permettant d'agir de manière appropriée face à ceux-ci. - Le Dr Paolo Vitali, neurologue du CMEV, a animé l'événement en faisant un examen approfondi des aspects médicaux des maladies neurodégénératives, du vieillissement normal et pathologique, du concept de démence et des comportements anormaux qui pourraient être la manifestation d'une pathologie neurodégénérative. Nous avons eu le privilège de nous associer à la Dre Isabelle Silverstone, gériatopsychiatre, qui s'est penchée à la fois sur les maladies neurodégénératives et les problèmes de santé mentale chez la population vieillissante, tels que la démence, la dépression et la psychose. Avec l'aide de M. Benoit Bouvier, directeur de l'organisme sans but lucratif *Le Temps d'une pause*, et de l'infirmière Carmen Desjardins, administratrice clinique du Programme de démence avec comorbidité psychiatrique à l'Institut universitaire en santé mentale Douglas, nous avons pu présenter des mesures concrètes et des outils pratiques que les travailleurs communautaires et les soignants pourraient adopter lorsqu'ils interagissent avec le public et leurs proches. Le Comité d'éducation espère continuer d'organiser des événements tels que celui sur le transfert de connaissances pour les travailleurs communautaires, car nous sommes toujours ravis d'éduquer le public sur les problèmes associés au processus de vieillissement!

MEMBRE DE RECHERCHE ASSOCIÉE EN VEDETTE - DRE VERONIQUE BOHBT, PH.D.



La Dre Véronique Bohbot a obtenu son doctorat en neurosciences cognitives en 1997 à l'Université de l'Arizona sous la supervision de la Dre Lynn Nadel, co-auteur du lauréat du prix Nobel, le Dr John O'Keefe. Dre Bohbot est reconnue mondialement pour son expertise dans le domaine de la mémoire et de la navigation spatiales. Elle a fait plus de 150 présentations scientifiques sur la mémoire lors de conférences nationales et internationales et a publié plus de 80 articles scientifiques et un livre. Ses recherches ont été présentées dans des manuels universitaires, à la télévision, à la radio et sur plus de 50 000 sites internet qui rapportent les effets potentiels de la technologie sur le cerveau. Elle a étudié la mémoire spatiale chez des individus en bonne santé de 8 ans à 85 ans. Elle a également examiné la mémoire spatiale en relation avec divers troubles neurologiques et psychiatriques, tels que les troubles cognitifs légers, la maladie de Parkinson, le diabète, le trouble déficitaire de l'attention avec hyperactivité et la schizophrénie. Les recherches

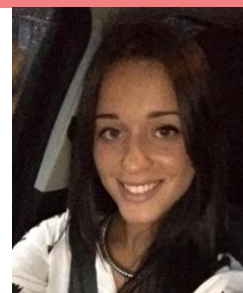
du Dr Bohbot utilisent des méthodes dotées de technologies de pointe telles que la réalité virtuelle et la neuroimagerie, afin de stimuler la mémoire et l'hippocampe, réduisant ainsi les risques de troubles neurologiques et psychiatriques. Actuellement, la Dre Bohbot occupe un poste de professeure titulaire au Département de psychiatrie de l'Université McGill.

Lorsqu'elle a commencé au Douglas, on lui a assigné la division Alzheimer parce qu'elle travaillait sur la mémoire spatiale humaine et l'hippocampe. C'est par hasard qu'elle a découvert qu'il y avait des changements dans les stratégies de mémoire spatiale qui se manifestent avec l'âge. Elle a alors estimé qu'il était important de faire d'autres recherches dans le domaine et qu'il était logique de faire partie du Centre sur le vieillissement. Le Dr Rosa-Neto n'était pas encore affilié au Douglas à l'époque. Quelques années plus tard, lorsque le Dr Rosa-Neto a obtenu un poste de au Douglas, ils ont discuté de collaborations potentielles en raison de leurs découvertes selon lesquelles la mémoire spatiale était protectrice de la neurodégénérescence dans l'hippocampe, même chez les patients ayant une prédisposition génétique à la maladie d'Alzheimer.

GIULIANA GUERRIERO – INSTRUCTEUR DE CONDITIONNEMENT PHYSIQUE EXERCICES POUR LES AÎNÉS



Je m'appelle Giuliana Guerriero. Je suis copropriétaire de GSC Athletics, un studio de conditionnement physique privé situé à LaSalle. GSC Athletics a une variété de cours à offrir. Nous nous spécialisons dans les entraînements de hockey pour les enfants de tous âges, les entraînements en circuit masculins ainsi que les cours d'entraînement en circuit féminin. Je suis entraîneuse personnelle dans le domaine du conditionnement physique depuis 8 ans et j'ai une vaste expérience dans le développement et l'élaboration de programmes d'entraînement pour tous les niveaux de condition physique et pour les personnes de tous âges. J'ai commencé à faire du



bénévolat en offrant des séances d'entraînement aux aînés il y a deux ans et j'en ai été tout à fait réjouie. J'espère pouvoir poursuivre cette belle collaboration pour plusieurs années à venir!

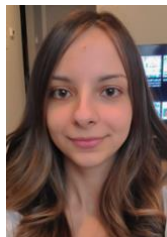
NOUVEAU PERSONNEL ET NOUVEAUX ÉTUDIANTS



Jean Marc Bernier, Infirmier en recherche clinique – En tant que nouveau membre de l'équipe, je suis impatient de travailler avec ce groupe passionné de spécialistes et d'experts. De l'oncologie pédiatrique en passant par les soins à domicile et, plus récemment, en première ligne de la pandémie en travaillant avec la Croix-Rouge canadienne, je possède une expérience infirmière très diversifiée. Sensible au bien-être de tous, je me soucie profondément de mes patients et je suis fasciné par la recherche qui mènera un jour à l'amélioration de la qualité de vie de tous. Je suis heureux de faire partie de cette grande aventure.

Joelle Eid, Assistante de recherche

Joelle Eid, assistante de recherche, a récemment obtenu un baccalauréat en neurosciences de l'Université Concordia. Elle souhaite profiter de cette occasion incroyable pour acquérir une expérience de travail précieuse au CMEV. Elle assistera l'équipe de nombreuses façons avec les projets en cours et les participants. Elle se dit très enthousiaste à l'idée de grandir et d'apprendre de cette équipe merveilleuse et exceptionnelle et elle vise à poursuivre une maîtrise dans les années à venir.



Alexandra Condescu, Psychométricienne

Je suis récemment diplômée en psychologie de l'Université McGill, où j'ai terminé ma thèse sur la contribution de la mémoire épisodique à la résolution de problèmes. J'aiderai à l'administration des tests neuropsychologiques à la clinique Crossroads. Je suis très reconnaissante d'avoir l'occasion d'élargir mes connaissances sur la démence et de travailler avec des personnes brillantes, passionnées et motivantes!

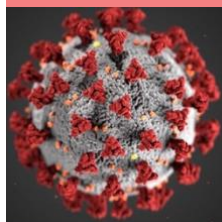
AUREVOIR À UN MEMBRE DU PERSONNEL



Parrisa Fereydouni

Je me suis jointe à l'équipe du Dr Rosa-Neto à titre d'assistante de recherche il y a un an et j'ai eu le privilège de travailler avec un collègue des plus brillant et charismatique. Cette expérience m'a offert un aperçu unique des défis auxquels nos participants atteints d'Alzheimer font face au quotidien, ce qui a réaffirmé mon ambition de poursuivre mes études supérieures dans ce domaine. Je suis également très reconnaissante à tous les membres des équipes immédiates et autres collaborateurs pour leur dévouement incomparable à la recherche de haut niveau et au bien-être des participants. Merci encore pour les belles fêtes de départ et les cartes de voeux. Je vous souhaite le meilleur dans vos projets à venir!

COVID-19 ET ESSAIS CLINIQUES AU CMEV



Les études cliniques sur la maladie d'Alzheimer ont été affectées par la pandémie de la COVID-19. La majorité des études ont été mises sur pause, en raison de l'incapacité de tenir des visites de dosage et en personne à la clinique. Ceci aura un impact sur près de 94 nouveaux traitements dans des études cliniques en cours. La plupart des traitements visent la présence de l'amyloïde dans le cerveau incluant *Roche's gantenerumab*, *Biogen's aducanumab*, et *Eisai's BAN-2401*, ainsi que six traitements préventifs incluant *Eli Lilly's donanemab* et *Alzheon's ALZ-801*.

Le Dr Pedro Rosa-Neto, Directeur du Centre de recherche et d'études sur le vieillissement de l'Université McGill, croit que les technologies médicales à distance permettant l'évaluation des patients dans les études cliniques semblent être une alternative raisonnable pour permettre de continuer la collecte de données. La perturbation des recherches cliniques importantes en raison de la pandémie de la COVID-19 est aussi liée à la vulnérabilité spécifique des adultes âgés, soit les plus touchés par la COVID-19. Trois essais cliniques du CMEV ont été mis sur pause (DIAN, BUENA and AVANIR) et nous espérons reprendre le recrutement le plus tôt possible. Notre équipe répondra à toutes vos questions au sujet des trois études ci-haut en ce qui concerne les essais cliniques et si vous êtes intéressés à recevoir plus d'information au sujet de la participation à un de nos essais cliniques, n'hésitez pas à contacter Tamar Tatigian au 514-761-6131, poste 6314 ou par courriel: info.mcsa@mcgill.ca.

PRIX ÉTUDIANTS ET PUBLICATIONS

PRIX

Firoza Lussier

- Prix d'excellence Rémi Quirion, Centre de recherche Douglas (mai 2021)
- Prix de l'article le plus percutant de l'année, ISTAART Neuropsychiatric Syndromes PIA (septembre 2021)

PUBLICATIONS

Joseph Therriault

- **Association of plasma P-tau181 with memory decline in non-demented adults. *Brain Communications*.** Cet article décrit comment un test sanguin pour la protéine tau dans la maladie d'Alzheimer peut aider à identifier qui développera des symptômes de la maladie au cours des 5 prochaines années.
- **Frequency of Biologically-defined Alzheimer's disease in relation to age, sex, APOE4 and Cognitive Impairment.** Cet article fournit des preuves de l'importance des biomarqueurs de la maladie d'Alzheimer. Même les cliniciens experts en démence du CMEV ont sous-estimé la fréquence de la maladie d'Alzheimer biologique, car elle se manifeste souvent de nombreuses années avant l'apparition des symptômes. Par conséquent, les biomarqueurs sont une stratégie prometteuse pour identifier les protéines de la maladie d'Alzheimer dans le cerveau et, en conséquence, inscrire les gens à des essais cliniques, s'ils sont intéressés.

Firoza Lussier

- **Plasma levels of phosphorylated tau 181 are associated with cerebral metabolic dysfunction in cognitively impaired and amyloid-positive individuals, *Brain Communications, April 2021*.** Cet article étudie la relation entre les taux plasmatiques de l'isoforme p-tau 181 et le métabolisme cérébral tel qu'évalué par FDG-TEP chez les personnes âgées. Les résultats ont montré que les taux plasmatiques de p-tau 181 s'associent au FDG-TEP de manière transversale et longitudinale chez les personnes atteintes de troubles cognitifs avec présence d'amyloïde.

SÉRIE DE CONFÉRENCES INTERNATIONALES SUR LA DÉMENCE

La série de conférences internationales sur la démence a pour but de promouvoir les échanges entre les étudiants/stagiaires et les scientifiques établis dans le domaine de la démence. Il s'agit d'un lieu de rencontre pour les scientifiques du monde entier et vise à faciliter les efforts de collaboration à travers la discussion des travaux présentés. Ces présentations constituent les frontières du savoir dans la recherche sur la démence et favorisent le développement de nouvelles idées et orientations à poursuivre.

Cette série de conférences vise également à incarner la nature translationnelle de la recherche en réunissant des spécialistes d'études *in vitro* axées sur la compréhension des constituants biologiques individuels de la maladie, d'études *in vivo* par lesquelles ces constituants individuels sont étudiés dans le contexte d'organismes modèles d'une maladie, et d'études cliniques où l'on trouve l'émergence de ces constituants chez les humains touchés par la maladie. Ce niveau de communication à travers la hiérarchie des environnements de recherche sera un élément crucial pour trouver des solutions durables.

Présentateurs	Présentations
Dr Marcelo Zimmer	Hypothalamic Agrp neurons mediate neonatal behaviours in mice
Igor Fontana	Development of a PET radiotracer for imaging glutamate transporters in the brain
Peter Kang	Synergistic underpinning of amyloid and neuroinflammation underlies tau propagation in Alzheimer's disease
Guihlerme Povala	Soluble amyloid-beta isoforms predict downstream Alzheimer's disease pathology
Dr Vasavan Nair	The Alzheimer's Conundrum - Urgent need for a paradigm shift
Marco Antonio Bastiani	Transcriptomic evaluation of hAB-KI mouse model and LOAD
Pamela Lukasewicz	The endocannabinoid system as potential target for novel biomarkers in Alzheimer's disease
Bruna Bellaver	Astrocyte biomarkers in Alzheimer's disease: a systematic review and meta-analysis
Diego Bohorquez	A gut choice
Andreia Rocha	Astrocyte glutamate uptake impacts [18F]FDG-PET signal
Carolina Soares	Microglial metabolism in AD
Peter Kunach	Transmission of tauopathy strains is independent of their isoform composition
Cecile Tissot	Discrepancy between plasma ptau-181 and tau-PET statuses

Dr Pedro Rosa Neto	Assessing AD stages using tau-PET
Dr Kelvin Luk	Insights from models of alpha-synuclein spread – seeding things from different perspectives.
Per Borghammer	The alpha-synuclein origin and connectome (SOC) model in Parkinson's disease pathogenesis - explaining non-motor phenotypes, motor asymmetry and cognitive decline
Dr Rodger Liddle	The gut connectome in Parkinson's disease
Dr Luc Pellerin	Role of monocarboxylate transporters in neuron-astrocyte metabolic interactions to sustain behavioral performance
Dr Carole Escartin	Exploring the complex roles of reactive astrocytes in neurodegenerative diseases
Dr Eduardo Zimmer	Astrocytes in FDG PET signal.
Dr Agneta Nordberg	Reactive astrogliosis at different stages of Alzheimer's disease –relationship with other pathology biomarkers and clinical implications.
Dr Shane Liddlelow	What do reactive Astrocytes really do?
Dr Joel Watts	Formation and Propagation of Pathological Prion Strains
Dr Marc Diamond	Insights into Tauopathy Based on the Prion Model
Dr Claudio Soto	The prion principle in neurodegenerative diseases and its use for high-sensitivity biochemical diagnosis
Dr Paul Seidler	Reversing the amyloid fold of tau using small molecule disaggregants discovered from cryoEM structures of Tau from Alzheimer's brain
Dr Victor Villemagne	Amyloid and Tau Imaging: Applications, quantification, and harmonization strategies

QU'EST-CE QUE LA COHORTE BIOVIE?



La cohorte translationnelle de biomarqueurs de vieillissement et de démence (BIOVIE) est une cohorte observationnelle longitudinale spécialement conçue pour étudier les mécanismes menant à la démence. La cohorte étudie les marqueurs de la démence et leur progression des stades pré-symptomatiques à l'apparition de la maladie d'Alzheimer ou d'autres démences. Les participants à la BIOVIE sont suivis de manière longitudinale avec des évaluations cliniques et neuropsychologiques, des biomarqueurs fluides et d'imagerie tous les 24 mois. Les résultats générés par la cohorte BIOVIE aident à faire progresser les connaissances scientifiques et à développer des essais cliniques mieux ciblés pour guérir la maladie d'Alzheimer et la démence. La cohorte BIOVIE recrute activement des participants. Pour plus d'informations sur les critères de participation et les différentes mesures s'il vous plaît vous référer à : <https://triad.tnl-mcgill.com>, pour obtenir des informations

supplémentaires ou pour participer appelez notre centre de recherche 514-761-6131 # 6321. Pour les participants à la recherche et les commanditaires qui sont intéressés à faire un don à l'étude BIOVIE, veuillez communiquer avec Jenna Stevenson par courriel à : jenna.stevenson2@affiliate.mcgill.ca.

SALON VIRTUEL DE LA SANTÉ DE MCGILL



Health Fair

McGill Faculty & Staff

(Jaime Fernandez Arias) et l'étude de recherche de cohorte BIOVIE (Jenna Stevenson). La réunion zoom s'est terminée par le témoignage d'un patient soulignant l'importance de la recherche médicale du Centre.

POURQUOI VOS DONS SONT SI IMPORTANTS



Entre 2020-2021, nos activités de collecte de fonds ont été touchées par la pandémie. Votre soutien et vos encouragements continus ont été essentiels et ont joué un rôle primordial dans le succès continu et les efforts de sensibilisation du Centre, des objectifs dans les infrastructures de recherche et les initiatives communautaires en matière de recherche médicale. Merci de nous aider à faire progresser notre mandat en matière de prévention, de recherche sur le vieillissement et de formation. Des reçus d'impôt sur le revenu seront également émis pour tous les dons de plus de \$15.00. Si vous souhaitez faire un don par la poste, par téléphone ou par courriel, veuillez communiquer avec Alexandra Triantafillopoulos au 514-761-6131 # 6311 ou par courriel :

alexandra.triantafillopoulos1@mcgill.ca ou au silvana.aguzzi@mcgill.ca.

Laissez-nous vous présenter l'auteure, poète et donatrice : Lisa Carducci

Notre Centre est ravi d'annoncer que la poète Lisa Carducci fait un don de tous les profits de sa vente de livres au Centre de recherche et d'études sur le vieillissement de l'Universitaire McGill. Joignez-vous à nous dans sa campagne de dons de livres en achetant son plus récent livre intitulé « POÈMES URBAINS ». Bien que le livre soit écrit en Français, les « POÈMES URBAINS » de Lisa transcendent toutes les langues et cultures.

Stressée par le début de la pandémie, Lisa Carducci s'est mise à éprouver un « dysfonctionnement de la mémoire » et a décidé de se porter volontaire comme sujet de recherche pour l'équipe médicale du Dr Vitali sur la maladie d'Alzheimer. Afin de soutenir notre Centre, Lisa a publié ce livre-objet spécial, couvrant les cinq saisons de la vie de Pékin et de Montréal dans lesquelles les photos originales parlent d'elles-mêmes. Le livre est offert au public à un prix réduit de 20 \$. Nous remercions Mme Carducci et vous encourageons à faire un don par l'achat son livre jusqu'à épuisement des stocks!



NOUVEAUX MÉDIAS SOCIAUX CMEV

Suivez, aimez et partagez !

Facebook :

Centre de recherche et d'études sur le vieillissement de l'Université McGill
@MCSA20



Twitter:

@MCSA_Montreal



YouTube :

<https://www.youtube.com/channel/UC9q0DRFcb6cgJRskdwwKD1Q/videos>



Site internet:

www.aging.mcgill.ca
tnl.research.mcgill.ca
<http://alzheimer.mcgill.ca>

Contact:

(T) : 514-766-2010
(F) : 514-888-4050

Messagerie électronique:

info.mcsa@mcgill.ca